



CÓRDOBA

Retos y desafíos para el Desarrollo Sostenible



Foto: Elizabeth Martínez

INTRODUCCIÓN

El 2019 será un año determinante sobre el rumbo que tomarán, municipios y departamentos, para enfrentar sus retos y desafíos en materia de desarrollo sostenible territorial. El período electoral que caracteriza este año es una oportunidad para hacer evaluaciones sobre el avance del departamento de Córdoba en su tránsito hacia el desarrollo y la prosperidad incluyente, así como para establecer los retos que las y los nuevos dirigentes deban abanderar para la construcción de la sociedad deseada.

Un lente apropiado a considerar por tomadores de decisión, ciudadanía y sectores económicos -para analizar los retos para la prosperidad de Córdoba - es la Agenda 2030 y sus 17 Objetivos de Desarrollo Sostenible -ODS. Se trata de un acuerdo ético y programático suscrito por 193 Estados para construir el futuro que queremos: uno que no deje a nadie atrás.

El presente documento diagnóstico identifica el estado de indicadores que miden el alcance de las metas ODS para la próxima década. Las cifras a continuación revelarán que, en los últimos 15 años, han disminuido 20 puntos porcentuales tanto el índice de pobreza monetaria como de pobreza extrema en Córdoba. Sin embargo, con esta tendencia, la pobreza monetaria se reduciría a un dígito en 30 años y la pobreza extrema en una década. Sin embargo, la pobreza multidimensional en Córdoba es el doble en zona rural que urbana, producto principalmente del trabajo informal, el bajo logro educativo y el rezago escolar.

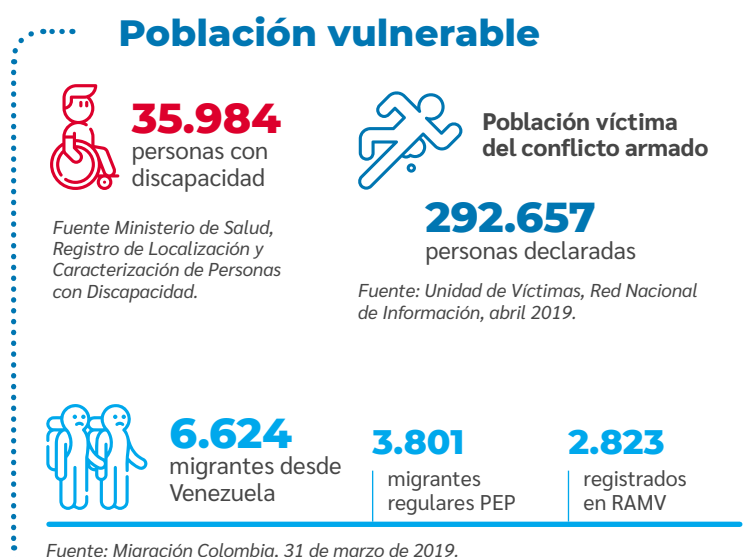
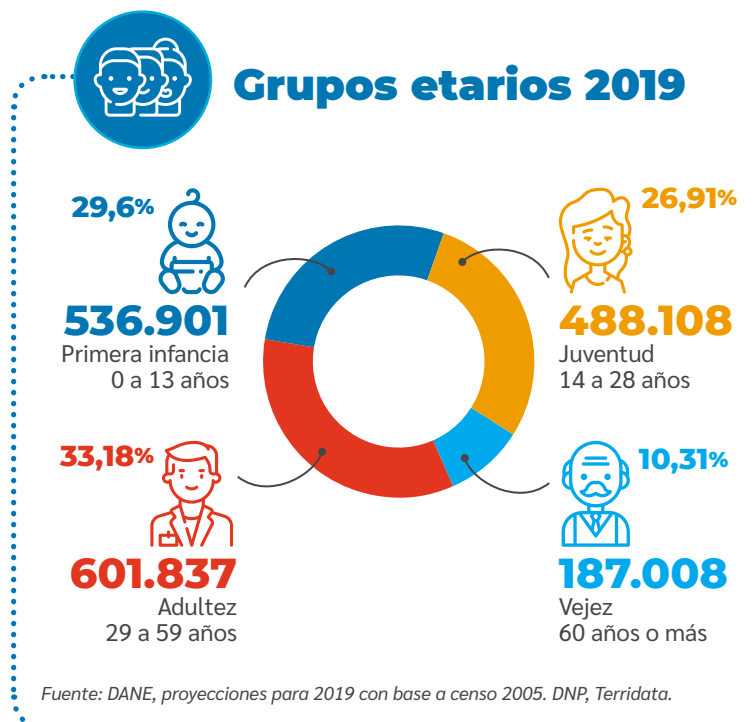
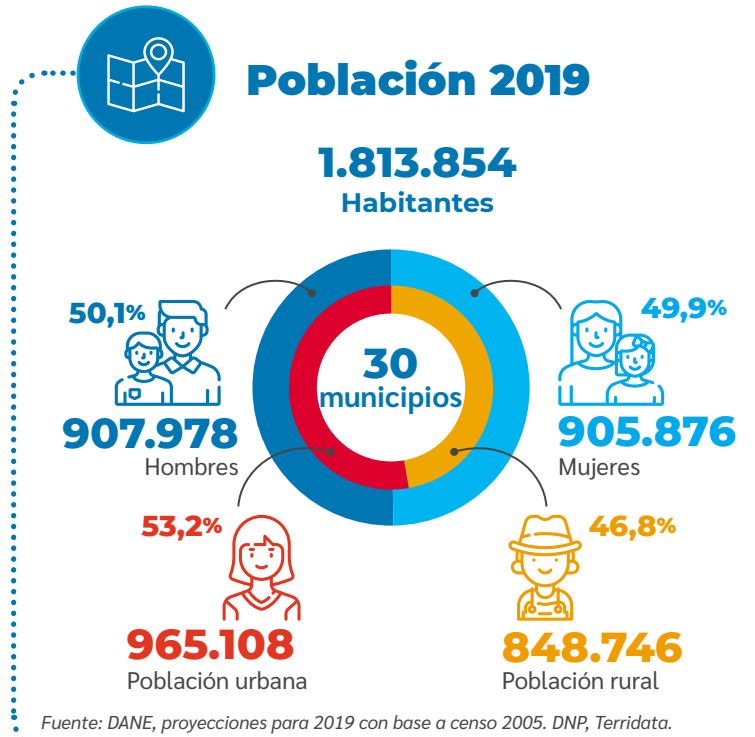
También se descubrirá que la tasa de mortalidad materna de Córdoba es superior a la media nacional: una alerta importante para el sistema de salud departamental. Y sobre los primeros grupos etarios, los datos muestran que la mitad de las y los adolescentes de Córdoba no cuentan con educación media, y 3 de cada 10 no cuentan con secundaria. Adicionalmente, Córdoba se ubica como el segundo departamento con mayor desempleo juvenil en Colombia después de Quindío. Por otra parte, 2 de cada 10 mujeres entre los 15 a 19 años del departamento de Córdoba son madres o han estado embarazadas.

En equidad de género, vale la pena resaltar las tasas de violencia contra las mujeres. 8 de cada 10 casos de delitos sexuales son contra las mujeres (2018); 9 de cada 10 en el caso de violencia de pareja (2018); 8 de cada 10 para la violencia intrafamiliar (2018). Con respecto a la participación política de mujeres, sólo el 21,57% ocupan las sillas de los concejos y el 7,69% de la Asamblea departamental.

En materia de agua y saneamiento, 1 de cada 5 cordobeses no cuentan con acueducto y 6 de cada 10 con alcantarillado. Por su parte, 4 de 10 viviendas en Córdoba tienen problemas de calidad. Debe realizarse una reflexión sobre las cifras de cobertura para las personas de la zona rural cordobesa, que tiene una gran desventaja frente a la población urbana. Por su parte, desde la capacidad institucional, Córdoba ocupa el puesto 21 de 32 Gobernaciones como gobierno abierto; en el desempeño fiscal 12 de 32 y en acceso a la justicia es 18 de 29 departamentos.

El presente documento ha sido preparado con el liderazgo del Programa de las Naciones Unidas para el Desarrollo -PNUD y de la Alianza del Sur de Córdoba, con el fin contribuir en la promoción de diálogos ciudadanos constructivos, debates cualificados, construcción de propuestas participativas y de liderazgos comprometidos en torno a los retos territoriales para fortalecer el cumplimiento de los Objetivos de Desarrollo Sostenible.

MAPA SOCIAL



Población étnica

13,11%



Población negra, mulata, afro
191.797
personas

10,33%



Población indígena
151.064
personas

0,02%



Población raizal
251
personas



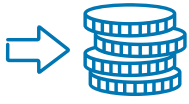
Población rom
29
personas

Fuente: DANE, Porcentajes de población de cada grupo étnico calculados a la población del Censo 2005, DNP, Terridata. 2019.

FINANZAS TERRITORIALES



Ingresos

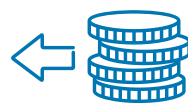


Ingresos totales de la Gobernación de Córdoba, 2018
COP\$ 214.170 millones

Fuentes: DNP, Reportes SGP y SGR, 2018 y 2019, <https://sicodis.dnp.gov.co>



Egresos



Gastos totales de la Gobernación de Córdoba, 2018
COP\$ 214.169 millones

Fuentes: DNP, Reportes SGP y SGR, 2018 y 2019, <https://sicodis.dnp.gov.co>



Recursos asignados a la Gobernación de Córdoba por parte del Sistema General de Participaciones, 2018

COP\$ 1.811.838 millones

Fuentes: DNP, Reportes SGP y SGR, 2018 y 2019, <https://sicodis.dnp.gov.co>



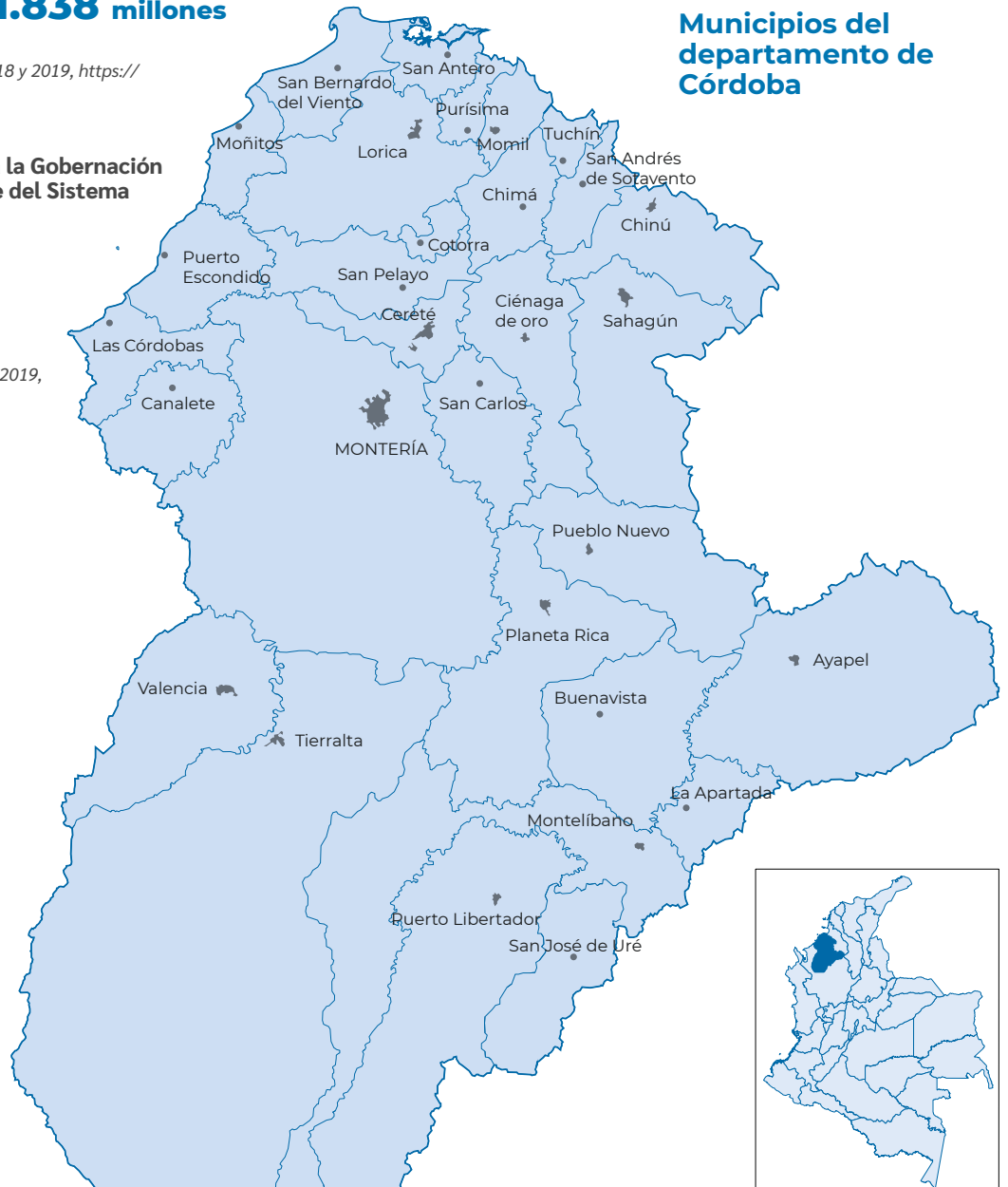
Recursos asignados a la Gobernación de Córdoba por parte del Sistema General de Regalías



Benio 2019-2020
COP\$ 298.176 millones

Fuentes: DNP, Reportes SGP y SGR, 2018 y 2019, <https://sicodis.dnp.gov.co>

Municipios del departamento de Córdoba





Índice de pobreza multidimensional en Córdoba, 2018

36,7%

Meta nacional Conpes 2030

8,4%

23,3%

Cabeceras municipales

51,9%

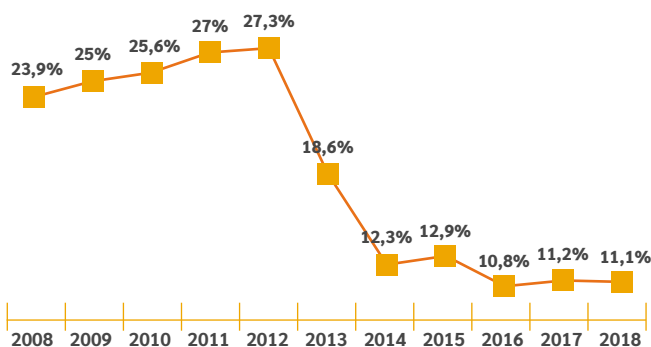
Zona rural

Índice de pobreza extrema, 2018

CÓRDOBA
11,1%

COLOMBIA
7,2%

Evolución índice de pobreza extrema



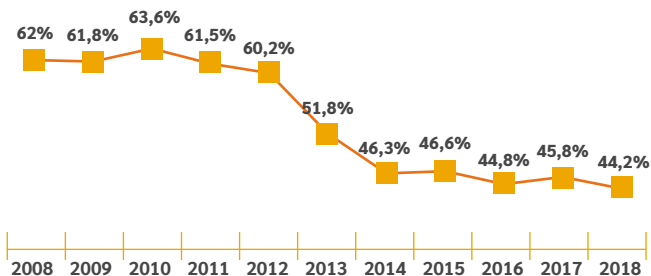
Fuente: DANE, cálculos con base GEIH. 2008-2017.

Índice de pobreza monetaria, 2018

CÓRDOBA
44,2%

COLOMBIA
27%

Evolución índice de pobreza monetaria



Fuente: DANE, cálculos con base GEIH. 2008-2017.

La pobreza multidimensional en Córdoba es el doble para la zona rural que urbana. Las tres principales variables de la pobreza están en el trabajo informal, el bajo logro educativo y el rezago escolar. Sin embargo, en los últimos 15 años ha existido una disminución de 20 puntos porcentuales tanto de la pobreza monetaria como de la pobreza extrema en Córdoba. Con esta tendencia, la pobreza monetaria se reduciría a un dígito en 30 años y la pobreza extrema en menos de una década. No obstante, esa tendencia, se estancó en el último año.

Prevalencia de desnutrición en menores de cinco años



152

casos en menores de 5 años en durante el primer semestre de 2018

Fuente: Boletín Epidemiológico, Instituto Nacional de Salud 2018.



Tasa de mortalidad por desnutrición en menores de 5 años, 2017

17,48

por cada 100.000 menores de 5 años

Meta nacional Conpes 2030

5
por cada 100.000

Fuente: TerriData, con datos de Ministerio de Salud 2005-2016.

Cobertura en vacunación en menores de 1 año



90,1%

Porcentaje de menores de 1 año con tercera dosis de pentavalente a 2018

Fuente: Ministerio de Salud, 2018.

Razón de mortalidad materna a los 42 días, 2016



65,59

casos en 100.000 habitantes nacidos vivos

Meta nacional Conpes 2030

32
por cada 100.000

Comparativo razón de mortalidad materna, 2016

Departamento	Razón de mortalidad materna
Vaupés	378,79
Córdoba	65,59
Nacional	51,27
Caldas	10,46

Fuente: Ministerio de Salud, 2018.

Tasa de fecundidad específica en mujeres adolescentes de 15 a 19 años, 2016



76,33

por cada 1.000 mujeres adolescentes de 15 a 19 años

COLOMBIA

61,51

por cada 1.000 mujeres adolescentes de 15 a 19 años



21,5%

de mujeres, en dicho rango de edad, que son madres o han estado embarazadas

Fuente: Profamilia. Encuesta Nacional de Demografía y Salud. 2015. Análisis de situación de Salud (ASIS) Colombia Ministerio de Salud y Protección Social, 2017



Prevalencia de mortalidad por enfermedades no transmisibles, 2016



Tasa ajustada de mortalidad por enfermedades del sistema circulatorio

139,96
por cada 100.000 habitantes



Tasa ajustada de mortalidad por enfermedades hipertensivas

20,97
por cada 100.000 habitantes



Tasa ajustada de mortalidad por enfermedades cerebrovasculares

35,61
por cada 100.000 habitantes

Fuente: Oficina de control de Vectores Secretaria de Desarrollo de la Salud de Córdoba – 2014 y Análisis de situación de Salud (ASIS) Colombia Ministerio de Salud y Protección Social, 2017. Plan Territorial de Salud de Córdoba. Secretaria de Desarrollo de la Salud Departamental de Córdoba. Minsalud. 2017.



Prevalencia de mortalidad por enfermedades transmisibles



Tasa de Mortalidad por Malaria, 2014

0,12
por cada 100.000 habitantes



Tasa de Mortalidad por Dengue Grave, 2014

5,6
por cada 100.000 habitantes



Tasa de mortalidad por Tuberculosis, 2016

1,80
por cada 100.000 habitantes



Tasa de mortalidad por VIH/SIDA, 2016

4,92
por cada 100.000 habitantes

Fuente: Oficina de control de Vectores Secretaria de Desarrollo de la Salud de Córdoba – 2014 y Análisis de situación de Salud (ASIS) Colombia Ministerio de Salud y Protección Social, 2017. Plan Territorial de Salud de Córdoba. Secretaria de Desarrollo de la Salud Departamental de Córdoba. Minsalud. 2017.



Porcentaje de población asegurada en salud en Córdoba, 2018

Cobertura 96,3%

81,8%

Régimen subsidiado

18,1%

Régimen contributivo

0,1%

No sabe o no informa

Fuente: DANE - Encuesta Nacional de Calidad de Vida 2018.



Infraestructura hospitalaria

En cada municipio opera -en promedio- **4 EPS**. Adicionalmente existe una IPS pública por cada municipio, y en la gran mayoría de estos operan prestadores privados:

10 EPS contributivas **10** EPS subsidiadas **3** Régimen especial



Tasa de camas hospitalarias

3,1



Tasa de ambulancias

0,09

Por cada 10.000 habitantes (2018)

Fuente: Registro Especial de Prestadores de Servicios de Salud (REPS). Contiene datos a primer trimestre de 2018. Minsalud.



35,91
por cada 100.000 habitantes

Total casos denunciados en 2018
512



MUJERES

487

| casos



HOMBRES

25

| casos

Fuente: Instituto Nacional de Medicina Legal y Ciencias Forenses. 2018.



Cobertura en educación

Tasa de cobertura NETA en educación 2017

PRIMARIA

50%

SECUNDARIA

71,03%

MEDIA

40,74%

Tasa de cobertura BRUTA en educación 2017

PRIMARIA

108,19%

SECUNDARIA

102,8%

MEDIA

82,44%

Fuentes: Ministerio de Educación Nacional, Estadísticas en educación básica por departamento, 8 agosto 2018.

Casos denunciados de presuntos delitos sexuales, 2018



667 casos

por cada 100.000 habitantes

Tasa de exámenes médico-legales por presunto delito sexual



37,29

por cada 100.000 habitantes



CONTRA MUJERES

591 casos



CONTRA HOMBRES

76 casos

Fuente: Instituto Nacional de Medicina Legal y Ciencias Forenses. 2018.



Acceso a educación superior



Personas matriculadas en 2017

41.072

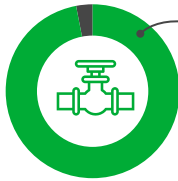
Histórico de matriculación

38.799	38.219	38.983	36.919	33.155	30.340	27.386
2016	2015	2014	2013	2012	2011	2010

Fuentes: Sistema Nacional de información de la Educación Superior (SNIES), Lista de Informes departamentales de Educación Superior, 2017.



Cobertura de acueducto, 2018



74,6%
del departamento tiene cobertura de acueducto, 2017

96,6%
Cabeceras municipales

47,8%
Zona rural Córdoba

Meta nacional Conpes 2030

100%
de cobertura

El promedio nacional de cobertura es del **86,9%**



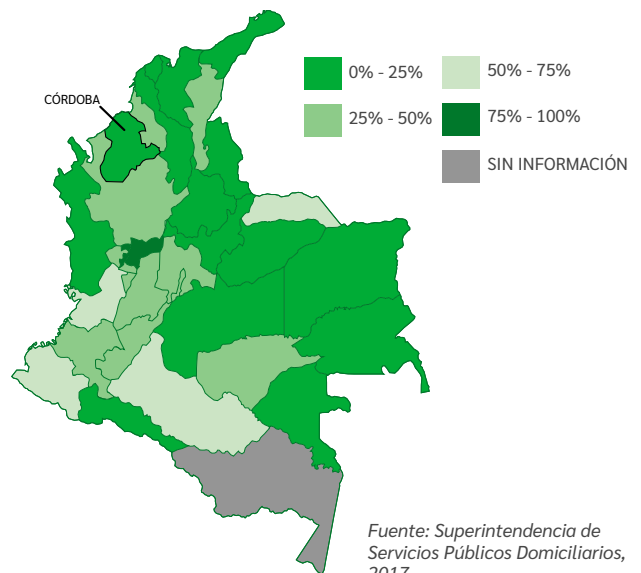
76,1%

del departamento cuenta con disponibilidad de agua potable por acueducto público, acueducto comunal, pozo con bomba, agua lluvia

Fuente: DANE, Censo Nacional de Población y Vivienda 2018.

Suspensión del servicio de agua

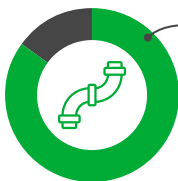
Continuidad y Porcentaje de suspensiones no avisadas y no programadas 2017



Fuente: Superintendencia de Servicios Públicos Domiciliarios, 2017.



Cobertura de alcantarillado en zonas pobladas, 2018



37,2%
del departamento tiene cobertura de alcantarillado

67,2%
Cabeceras municipales

0,6%
Zona rural Córdoba

El promedio nacional de cobertura es del **74,7%**

Fuente: DANE, Censo Nacional de Población y Vivienda, 2018.

Cobertura de recolección de basuras, 2018



55,5%

del departamento tiene cobertura de recolección de basuras

96,6%
Cabeceras municipales

47,8%
Zona rural Córdoba

El promedio nacional de cobertura es del **81,7%**

Fuente: DANE, Censo Nacional de Población y Vivienda 2018.



Índice de riesgo de calidad de agua, mayo 2018

**MONTERIA
Riesgo Cero**

Sin embargo, no hay información de los 29 municipios restantes. (2016)

Fuente: Ministerio de Salud y Protección Social, Informe Nacional de Calidad del Agua para Consumo Humano 2016.



Ecosistemas de agua protegidos

Ciénaga de Ayapel o Sistema Cenagoso de Ayapel incluido en la lista Ramsar (Convención Internacional sobre conservación y el uso racional de los humedales) por medio decreto 356 de 2018

Fuentes: Ministerio de Ambiente y Desarrollo Sostenible, 2016.



Reciclaje



4.961,9

Toneladas (2017) en Córdoba. La totalidad se realizó en Montería

Meta nacional A 2030

17,9%

2 prestadores con reporte de toneladas en Córdoba

Fuente: Superservicios y DNP, Informe Nacional de Aprovechamiento, 2017.



7,2%

de los hogares clasifican las basuras en Córdoba

10,6%
Cabeceras municipales

3,1%
Zona rural Córdoba

Fuente: DANE, Censo Nacional de Población y Vivienda, 2018.



Residuos Peligrosos, 2017



2.469

toneladas de residuos sólidos peligrosos generados en Córdoba

551

generadores de RESPEL inscritos de los cuáles el 57% reportan información

Fuente: IDEAM, Informe Nacional de Residuos o Desechos Peligrosos en Colombia, 2017.

Principales generadores de residuos peligrosos (sectores)

Sector salud	Comercio de partes de vehículos	Actividades de la práctica médica
888	252	180
Toneladas	Toneladas	Toneladas

Principales corrientes de generación

Desechos clínicos	desechos de aceites minerales	acumuladores de plomo de desecho
1.074	531	261
Toneladas	Toneladas	Toneladas



Ubicación y estado de rellenos sanitarios, basureros, depósitos de desechos



Mortalidad en Córdoba por causa de desastres naturales

Entre 2006 y 2014, en el departamento de Córdoba ocurrieron 465 eventos de desastres naturales y fallecieron 24 personas. Resultaron afectadas 848.346 personas. Fue el segundo departamento con más viviendas afectadas del país después de Chocó en ese período.

Fuente: DNP de la base de datos de reporte de Emergencias de la Unidad Nacional para la Gestión del Riesgo de Desastres (UNGRD), 2015.

Territorio en riesgo/ amenaza por fenómenos hidrometeorológicos Córdoba



698.849,12

hectáreas amenazadas (27,95% del territorio cordobés)

Fuente: Terridata, con datos del DNP a partir de información en el IDEAM y SGC, 2016.



Relleno sanitario Loma Grande - Montería

Operador: Servicios Generales Empresa de Servicios Públicos de Carácter Privado S.A. E.S.P.

Atiende **29** municipios

15.182 tn/mes

Vida útil: 25/05/2033



Relleno sanitario Cerro Matoso - Montielibano

Operador: Empresa de Reciclaje, Aseo y Servicios De Montielibano S.A. E.S.P.

11,2 tn/mes

Vida útil: 30/09/2029



Relleno sanitario de Caucasia - Caucasia

Operador: Caucasia Medio Ambiente S.A. E.S.P..

Atiende **9** municipios

3.207,9 tn/mes

Vida útil: 30/12/2017

Fuente: Informe de Disposición Final de Residuos Sólidos-2017. Superintendencia de Servicios Públicos Domiciliarios.

➤ **El 22,1%** de la población de Córdoba está expuesta a amenazas hidrometeorológicas. Ocupa el puesto 23 de 33 entidades (32 departamentos + Bogotá)

➤ **Tierralta** es el 6 municipio del país con mayor área amenazada por inundaciones lentas, movimientos en masa y flujos terribales. 214.396 hectáreas

Fuente: Índice Municipal de Riesgo de Desastres de Colombia. DNP-DADS, 2018.

Córdoba presenta la menor cobertura de acueducto del Caribe después de La Guajira. 1 de cada 5 cordobeses no cuentan con este servicio. En alcantarillado, Córdoba tiene la menor cobertura del Caribe, 6 de cada 10 cordobeses no tienen alcantarillado en sus hogares. Igualmente, 1 de cada 2 cordobeses no cuenta con un servicio de recolección de basuras. Por su parte, no hay información en torno a la calidad del agua que toman los cordobeses de 29 municipios. Solo Montería registra información y no tiene riesgos para el consumo humano. Por otro lado, solo el 7,2% de los hogares clasifican las basuras.

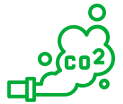


Acción frente al cambio climático

Planes de atención y reducción del riesgo de desastres con componentes de cambio climático

- El último Plan Departamental de Córdoba es de 2016 y cuenta con medidas integrales de Adaptación al Cambio Climático

Fuente: IDEAM, PNUD, MADS, DNP, CANCELLERÍA. 2017.



Alertas por contaminación de aire

- 23 concentraciones promedios anuales de PM10 (material particulado) en la estación de monitoreo de UNISINÚ, con 21 muestras
- En Montería, la Corporación Autónoma Regional de los Valles del Sinú cuenta con 3 estaciones de monitoreo de calidad del aire básico

Fuente: Ministerio de Ambiente e IDEAM. Informe del Estado de la calidad del aire en Colombia, 2016.



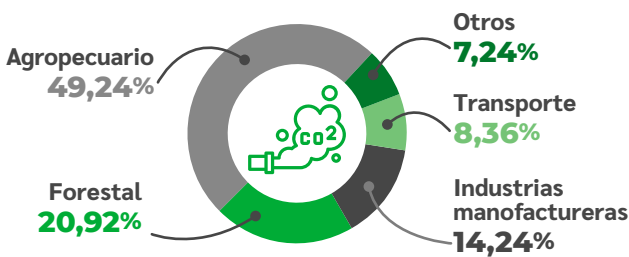
Total de emisiones netas de Gases Efecto Invernadero - GEI

6,70 Mton CO₂ eq.

Meta nacional Conpes 2030

Reducir las emisiones **20%**

Principales fuentes de emisión GEI



Fuente: IDEAM, PNUD, MADS, DNP, CANCELLERÍA. 2016. Inventario nacional y departamental de Gases Efecto Invernadero - Colombia.

Córdoba cuenta con Plan de Adaptación de Cambio Climático de 2016. Su desafío es implementarlo. Por ejemplo, una tercera parte del territorio cordobés está amenazado por fenómenos hidrometeorológicos dejando expuesta al 22% de la población. Por su parte, el 70% de las emisiones de Gases de Efecto Invernadero en Córdoba provienen de los sectores agropecuario y forestal.

Por último, Córdoba debe mejorar su sistema de vigilancia de calidad del aire. El de Montería es básico, y además, los municipios de Montelíbano, Lórica y Cereté deberían contar con uno.



Áreas marinas protegidas

- Delta estuarino del río Sinú
- Playa de los Venados
- La Rada
- Isla Fuerte
- Bajo Burbujas
- Bajo Bushnell
- Frente a Playa Larga 1
- Frente a Playa Larga 2
- Playa Larga
- Isla Tortuguilla
- Punta Brava
- Los Córdoba

Fuente: CARDIQUE, CARSUCRE, CODECHOCO, CORALINA, CORPAMAG, CORPOGUAJIRA, CORPONARIÑO, CORPOURABA, CRA, CRC, CVC, CVS, INVEMAR, MADS, PNN. 2016. Plan de Acción del Subsistema de Áreas Marinas Protegidas - SAMP 2016-2023

Áreas de Ecosistemas estratégicos protegidos



HUMEDALES
322.236,4
hectáreas (12,89%)



BOSQUE SECO TROPICAL
1.672,4
hectáreas (0,07%)



MANGLARES
9.003,8
hectáreas (0,36%)



TOTAL
332.913
hectáreas, 13,31%

Fuente: DNP a partir de información en Parques Nacionales Naturales, 2017.



Tasa de deforestación en Córdoba



Fuente: DNP a partir de los datos del IDEAM, 2012-2016.

Ecosistemas estratégicos restaurados



168.922,76

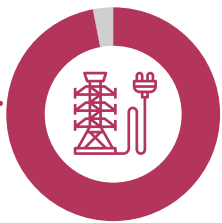
hectáreas restauradas por la CVS por fuera de parques naturales nacionales

18.631,49

en el Parque Natural del Paramillo

Fuentes: Ministerio de Ambiente y Desarrollo sostenible, Áreas en proceso de restauración, 2018.

El 13% del territorio cordobés está dentro de los ecosistemas protegidos. La gran mayoría son humedales. Asimismo, hay 12 áreas marinas protegidas en el departamento. Sin embargo, existe una amenaza latente para la flora y fauna en el departamento, en especial en el sur de Córdoba como consecuencia de la deforestación, el tráfico de fauna, la caza y el crecimiento de cultivos ilícitos.



Cobertura energía eléctrica en Córdoba, 2018

98%

Meta nacional Conpes 2030

100%

El promedio nacional es del **97,7%**

99,7%

Cabeceras municipales

95,8%

Zona rural

Fuente: DANE, Censo Nacional de Población y Vivienda 2018.



Proyectos para generación de energía renovable

En el Córdoba hay 21 proyectos de generación de energía renovables



SOLAR
21



GEOTÉRMICA
0



HIDRÁULICA
0

Fuente: Informe de Registro de Proyectos de Generación, UPME, 2019.

Cobertura red de gas natural, 2018



45,6%

Cobertura neta de gas natural conectado a red pública

El promedio nacional es del **64,4%**

79,6%

Cabeceras municipales

4,1%

Zona rural

Fuente: DANE, Censo Nacional de Población y Vivienda 2018.

El déficit cualitativo de vivienda es más del doble en Córdoba que el promedio nacional. 4 de cada 10 cordobeses tienen problemas de calidad. De otro lado, Córdoba es el segundo departamento del Caribe con menor cobertura de gas natural conectado a red pública después de La Guajira.

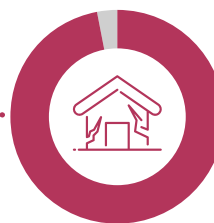
1 de cada 3 cordobeses cocina con leña o madera, y en la zona rural la proporción es de 6 a 10. Cabe resaltar que cocinar con este combustible ocasiona enfermedades respiratorias agudas. Por último, Córdoba es el segundo departamento del Caribe con mayor cobertura de energía eléctrica después del Atlántico.



Porcentaje de hogares que aún cocinan con combustibles sólidos

COMBUSTIBLE	CÓRDOBA	URBANO	RURAL
Leña, madera	32,3%	4,1%	66,3%
Gas natural	45,6%	79,9%	4,2%
Gas propano	21,0%	15,6%	27,5%
Electricidad	0,6%	0,3%	0,9%

Fuente: DANE, Encuesta Nacional de Calidad de Vida, 2018.



Déficit cualitativo de vivienda, 2016

58,6%

Meta nacional Conpes 2030

2,7%

Total de viviendas en Córdoba

377.892

URBANAS
203.694

RURALES
174.199

Fuente: Informe de Desarrollo Económico No. 12, 2016.



Acceso a internet, 2018



21%

de los hogares cuentan con acceso a internet

31,4%

Cabeceras municipales

8,4%

Zona rural

Meta nacional Conpes 2030

100%

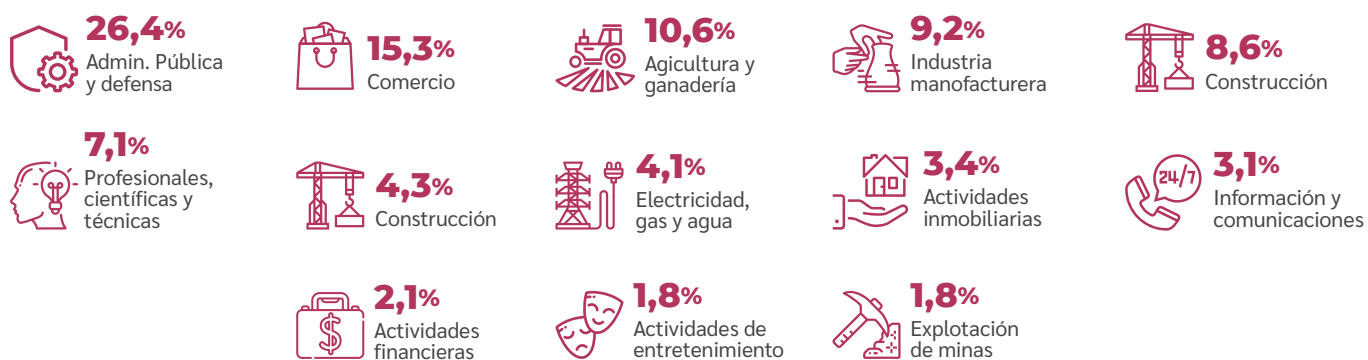
Índice más alto

Índice más bajo



Fuente: DANE - Encuesta Nacional de Calidad de Vida, 2018.

Composición del PIB departamental, 2017



Fuente: Fuente: DANE, Cuentas nacionales. 28 de febrero de 2019.



Estado de las vías y carreteras

CONDICIÓN DE LA VÍA	PRIMARIA		SECUNDARIA		TERCIARIA			
					Nación - INVIAS		Municipios y otros	
Pavimentada	518,57 km	7,43%	225,54 km	3,2 %	11,5 km	0,17%	68,51 km	0,98%
Afirmada	55,53 km	0,80%	364,06 km	5,22%	928,96 km	13,31%	3.960,06 km	56,74%
En tierra	0 km	0%	0 km	0%	18,56 km	0,27%	828,15 km	11,87%
TOTAL	574,1 km	8,23%	589,60 km	8,45%	959,05 km	13,74%	4.856,72 km	69,59%

Fuente: Fuente: DANE, Cuentas nacionales. 28 de febrero de 2019 .



La Inversión en ciencia y desarrollo en Córdoba corresponde al **0,27%** del total invertido en todo Colombia.

Fuente: Colciencias, El Estado de la ciencia en Colombia. 2013.

Los tres sectores de mayor impulso del PIB de Córdoba son i) administración pública, salud y educación; ii) comercio al por mayor y por menor y iii) Agricultura, ganadería, caza, silvicultura y pesca. Se denota una baja inversión en ciencia y desarrollo en Córdoba, que puede ser un detonante para su desarrollo sostenible.

Por otro lado, el 70% de las vías de Córdoba hacen parte la red terciaria. De los 4.856 km solo están pavimentados 68 km. Su mejoramiento es importante para fortalecer la competitividad rural y la prosperidad departamental.





Ocupación laboral

8,3% Tasa de desempleo en Córdoba a 2018

Meta nacional Conpes 2030

Reducir el porcentaje de desempleo a

6,8%



HOMBRES
5,8%



MUJERES
13,8%

Histórico índice de desempleo

12,6%	14,9%	13,6%	12,6%	11,7%	8,6%	6,8%	6,0%	9,7%	9,1%	8,3%
2008	2009	2010	2011	2012	2013	2014	2015	2016	2017	2018

Fuente: DANE - Encuesta Continua de Hogares, Gran Encuesta Integrada de Hogares, 2008-2018.

Indicador de formalidad laboral en Córdoba, 2017

81,3% de las personas ocupadas en el departamento no cotizan al sistema de pensión y se consideran informales

Meta nacional Conpes 2030

60%

Empleados formales del total de la población ocupada

Porcentaje de desempleo juvenil en Córdoba, 2017

(Población de 18 a 28 años de edad)

20,4% Juventud desempleada

Meta nacional Conpes 2030

15%

Reducir el porcentaje de jóvenes que no estudian y no tienen empleo

Córdoba se ubica como el segundo departamento con mayor desempleo juvenil después de Quindío, con una **tasa de desempleo de 20,4%** para las personas entre 18 y 28 años de edad; esto es 2,6 puntos porcentuales por debajo del nivel presentado el año anterior.

Fuente: FILCO, Ministerio de Trabajo. 2017.



Trabajo infantil



Trabajo infantil en Córdoba, 2018

2,7%

2,0%

Cabeceras municipales

2,7%

En 13 principales ciudades y áreas metropolitanas de Colombia

3,6%

Zona rural

Fuente: DANE - Encuesta Nacional de Calidad de Vida, 2018.

Tasa de Trabajo Infantil Ampliado por oficios del hogar (TTIA) en Montería

10,8%	7,5%	8%	9,8%
2015	2016	2017	2018

Fuente: DANE Gran Encuesta Integrada de Hogares - Módulo de Trabajo Infantil, 2018.



Esperanza de vida al nacer en Córdoba

(Proyecciones del censo)

74,14 años	73,73 años	73,24 años	72,68 años	72,01 años
2015 - 2020	2010 - 2015	2005 - 2010	2000 - 2005	1995 - 2000

Fuente: DANE, proyecciones de población.

Participación laboral por sector económico



En Córdoba hay

19.922

empresas matriculadas, de las cuales el **51%** están en Montería

De las señaladas hay tres sectores más importantes:

- > **9.539** se dedican al Comercio al mayor y menor
- > **2.439** al alojamiento y servicios de comidas
- > **1.468** a industrias manufactureras.

¿En qué podría tener ventaja Córdoba?

- > **Producción de lecha**
- > **Grasas de bovino u ovino**
- > **Madera terciada (construcción)**
- > **Desperdicios y desechos ferrosos (construcción y fundición)**

Fuente: Cámara de Comercio de Montería. 2018. DNP. Diálogos regionales para la planeación de un nuevo país, 2015.

Existe una alta tasa de trabajo infantil en Córdoba y en Montería. Adicionalmente, Córdoba es el segundo departamento con mayor desempleo juvenil en Colombia, después de Quindío. La tasa de desempleo se ubica en un dígito en el departamento. Sin embargo, el desempleo en mujeres es el doble que los hombres. La tasa de ocupación formal en Córdoba ha disminuido levemente en los últimos 3 años.

Paz, justicia e instituciones sólidas

Tasa de homicidios, 2018



Fuente: Instituto Nacional de Medicina Legal, 2018.

Indicadores de violencia intrafamiliar, 2018



Fuente: Policía Nacional. Dirección de Investigación Criminal e Interpol. Enero a diciembre de 2018.

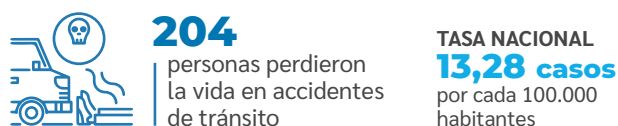
Tasa de suicidios 2018



Fuente: Instituto Nacional de Medicina Legal, Observatorio de violencia, 2018.

Accidentes de tránsito en 2017

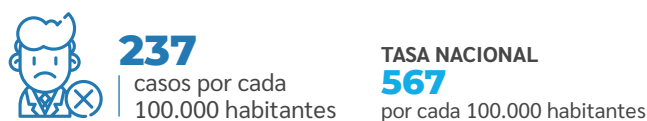
En 2017, fueron asesinadas 189 personas en Córdoba. En el mismo período,



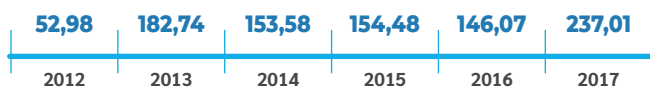
Córdoba es el décimo departamento con más muertes por accidentes de tránsito del país

Fuente: Instituto Nacional de Medicina Legal, 2017.

Tasa de victimización por hurto, 2017



Evolución histórica de la tasa



Fuentes: DNP a partir de información del Ministerio de Defensa Nacional y DANE - 2012-2017.

Población desplazada expulsada 1984 - 2018

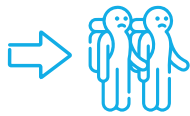


AÑO	NÚMERO DE PERSONAS
Antes de 1985	1.296
1985	1.138
1986	1.249
1987	2.113
1988	10.623
1989	6.563
1990	5.758
1991	3.801
1992	3.784
1993	2.893
1994	3.295
1995	5.791
1996	10.467
1997	6.342
1998	11.150
1999	20.094
2000	23.785
2001	26.901
2002	23.758
2003	8.558
2004	9.349
2005	14.259
2006	14.488
2007	14.951
2008	21.294
2009	15.156
2010	14.234
2011	14.907
2012	7.722
2013	10.999
2014	9.351
2015	4.800
2016	3.286
2017	3.153
2018	4.239
2019	817

Fuente: Unidad para la Atención y Reparación Integral a las Víctimas - 1984-2019.

La tasa de homicidios en Córdoba en hombres es 10 veces mayor que para las mujeres. En el mismo sentido, en el caso de los suicidios la tasa es 7 veces más alta para hombres que mujeres. 8 de cada 10 casos de violencia intrafamiliar denunciados, las víctimas son mujeres. En Córdoba mueren más personas por accidentes de tránsito que por homicidios.

Población desplazada recibida 1984 - 2019



163.258
Personas desplazadas recibidas

AÑO	NÚMERO DE PERSONAS
Antes de 1985	523
1985	1.216
1986	1.136
1987	1.750
1988	8.477
1989	5.544
1990	5.103
1991	3.516
1992	3.893
1993	7.079
1994	5.454
1995	11.340
1996	9.325
1997	10.987
1998	13.753
1999	9.700
2000	24.854
2001	27.747
2002	25.867
2003	8.936
2004	9.505
2005	15.169
2006	13.611
2007	14.130
2008	20.330
2009	12.742
2010	12.055
2011	13.156
2012	7.345
2013	10.147
2014	8.817
2015	4.864
2016	2.814
2017	1.743
2018	1.489
2019	108

Fuente: Unidad para la Atención y Reparación Integral a las Víctimas - 1984-2019.

Población de reincorporados en Córdoba, 2019



3.395
desmovilizados desde 2001
(5,56% del total nacional)

Fuente: Agencia para la reincorporación y la normalización, Histórico de personas desmovilizadas, 2019.



Cultivos ilícitos, 2018

Reporte de cultivos ilícitos (hectáreas cultivadas con hoja de coca)

FECHA	NÚMERO DE HECTÁREAS
Dic 2008	1.710
Dic 2009	3.113
Dic 2010	3.889
Dic 2011	1.088
Dic 2012	1.046
Dic 2013	439
Dic 2014	560
Dic 2015	1.363
Dic 2016	2.668
Dic 2017	4.780

Fuente: Monitoreo de territorios afectados por cultivos ilícitos 2017. Gobierno de Colombia – Sistema de Monitoreo apoyado por UNODC. Septiembre 2018.



Prevalencia de actores armados ilegales

- Frente Virgilio Peralta Arenas de las Autodefensas Campesinas o “los Caparrapos”
- Autodefensas Gaitanistas de Colombia o Clan del Golfo
- Disidencias de las FARC. Nuevo frente 18 -Román Ruiz-Cacique Coyará
- ELN

Fuentes: Defensoría del Pueblo, 2019. Alertas tempranas.

Líderes sociales amenazados

De 282 homicidios de líderes sociales y defensores de DD.HH entre el 1 de enero de 2016 y el 27 de febrero de 2018



11
han sido asesinados en Córdoba

La mayoría de amenazas se registran en municipios ubicados en el sur del departamento

Fuente: Alerta temprana 026-2018 Defensoría del Pueblo.

La agenda de construcción de paz de Córdoba está ligada a los sucesos del sur del departamento. El aumento del 79% de hectáreas de coca impulsa la presencia de actores armados ilegales en la zona, y aumenta la presión y amenazas sobre líderes sociales y protectores de Derechos Humanos.

Libertad de prensa



0 casos

de violaciones a la libertad de prensa, ataques a la prensa, censura y acoso judicial en Valle del Cauca durante 2018

En toda Colombia se reportaron 477 violaciones en 2018

Fuente: Fundación para la Libertad de Prensa. Mapa de violaciones a la libertad de prensa. 2018

Número de municipios PDET



5
Municipios

- Montelíbano
- Puerto Libertador
- San José de Uré
- Tierralta
- Valencia

Los costos indicativos de PATR firmados para el Sur de Córdoba, ascienden a **4,18 billones de pesos**. Los PATR previstos contemplan proyectos en temas/pilares como:

1. Ordenamiento social de la propiedad rural y uso del suelo. **18 proyectos**
2. Infraestructura y adecuación de tierras. **9 proyectos**
3. Salud rural. **6 proyectos**
4. Educación rural y primera infancia rural. **11 proyectos**
5. Vivienda rural, agua potable y saneamiento básico rural. **1 proyecto**
6. Reactivación económica y producción agropecuaria. **9 proyectos**
7. Sistema para la garantía progresiva del derecho a la alimentación. **4 proyectos**
8. Reconciliación, convivencia y construcción de paz. **10 proyectos**

Fuente: Renovación del Territorio, 2018.

Espacios Territoriales de Capacitación y Reincorporación

- Córdoba contaba con un Espacio Territorial de Capacitación y Reincorporación-ETCR en la vereda El Gallo en el municipio de Tierralta, que ya no existe.
- Actualmente, existen 24 ETCR de los cuáles 13 consolidan y 11 son susceptibles de traslado.

Fuente: Agencia para la Reincorporación y la Normalización, mayo 2019.

Índice de Gobierno Abierto en Córdoba a 2016



70,2

Puntos sobre 100

86,9	72,2	70,2	51,7
Antioquia	Total Nacional	Córdoba	Guanía

Fuente: Procuraduría General de la Nación, 2016.

Índice de acceso efectivo a la justicia Córdoba



4,67

Puntos sobre 10

Córdoba ocupa el puesto 18 de 29 departamentos

Fuente: DNP, noviembre de 2017.

Índice de transparencia departamental, 2017



50,8

Puntos sobre 100

Posición nacional: 25 de 32 departamentos

Fuente: Índice de transparencia de las entidades públicas, Transparencia por Colombia, 2016.

Índice de desempeño fiscal, 2017



75,45

Puntos sobre 100

Posición nacional: 12 de 32 departamentos

85,6	75,45	71,93	56,75
Valle	Córdoba	Total nacional	Chocó

Fuente: DNP, 2019.z

Denuncias por casos de corrupción

En total 217 denuncias entre 2014 y 2018

Disciplinarias		Fiscales		Penales	
105	33	79			
23	24	70	54	46	
Denuncias	Denuncias	Denuncias	Denuncias	Denuncias	
2014	2015	2016	2017	2018	

Fuente: Observatorio de Transparencia y Anticorrupción de la Secretaría de Transparencia. Mayo de 2019.



Participación electoral



Potencial electoral
1.252.077
Votantes



627.011
Mujeres



625.066
Hombres

Niveles de participación electoral, comisos locales

GOBERNACIÓN	2007	2011	2015
Potencial sufragantes	955.514	1.083.110	1.184.094
Votos por candidatos	491.465	647.776	697.925
Votos en blanco	30.471	22.748	39.453
TOTAL GENERAL VOTOS	599.210	744.022	839.282
Abstencionismo	37,29%	31,31%	29,13%

Niveles de participación electoral en Córdoba, elecciones a Congreso y Presidencia

PARTICIPACIÓN ELECTORAL	2010	2014	2018
CONGRESO			
Senado	44,24%	58,31%	57,54%
Cámara	44,17%	58,22%	57,93%
PRESIDENCIA			
Primera vuelta	49,29%	40,09%	48,44%
Segunda vuelta	44,34%	47,97%	50,67%

Fuente: Registraduría Nacional del Estado Civil.

Principales riesgos en época electoral

Riesgo por coincidencia de factores indicativos de fraude electoral y de violencia para las elecciones 2018

- De los 30 municipios, hay 4 en riesgo extremo y 5 en alto. Es decir, el 30% de los municipios de Córdoba está en riesgo por fraude electoral y violencia.
- **Extremo:** Buenavista, Cotorra, San Andrés Sotavento y Tierralta.
- **Alto:** Lorica, Montelíbano, Moñitos, Puerto Escondido, Puerto Libertador

Fuente: Misión de Observación Electoral, 2018.



Participación política de mujeres en elecciones

Elecciones 2011

Alcaldías			
Candidatas	Electas	Candidatos	Electos
18	2	87%	28

Gobernación			
Candidatas	Electas	Candidatos	Electos
0%	0%	100%	100%

Elecciones 2015

Alcaldías			
Candidatas	Electas	Candidatos	Electos
20	8	85,08%	22

Gobernación			
Candidatas	Electas	Candidatos	Electos
0%	0%	100%	100%

*De 30 candidaturas a alcaldías en Córdoba

CONCEJALAS ELECTAS



2011:
51
concejales de 394
12,94%

2015:
85
concejales de 394
21,57%

DIPUTADAS ELECTAS



2011:
0
NINGUNA
0%

2015:
1
diputada de 13 curules
7,69%

El 31% de cargos del nivel decisorio en la Gobernación de Córdoba son ocupados por mujeres. El departamento está ubicado dentro de los 10 últimos lugares de inclusión de mujeres en el nivel decisorio. Por su parte, el número de mujeres electas en el departamento no supera el 22% en el Concejo, y el 10% en la Asamblea departamental.

Fuente: Función Pública, 2018.



Sociedad civil y participación ciudadana



5
Veedurías
ciudadanas

Registradas en Cámara de Comercio de Montería. Se constituyen veedurías para la gestión pública en los municipios de Cotorra, Montería, Buenavista, Pueblo Nuevo, Cereté.

Fuentes: Cámara Comercio Montería, 2019.



Fotos: Elizabeth Martínez y PNUD Colombia.

